

農業環境技術研究所所蔵日本産タマムシ科（昆虫綱：コウチュウ目）標本目録

誌名	農業環境技術研究所報告
ISSN	09119450
著者名	栗原,隆 吉武,啓 中谷,至伸 吉松,慎一
発行元	農業環境技術研究所
巻/号	27号
掲載ページ	p. 141-160
発行年月	2010年3月

農林水産省 農林水産技術会議事務局筑波産学連携支援センター
Tsukuba Business-Academia Cooperation Support Center, Agriculture, Forestry and Fisheries Research Council
Secretariat



〔 農環研報 27,
141-159(2010) 〕

農業環境技術研究所所蔵日本産タマムシ科 (昆虫綱：コウチュウ目) 標本目録

栗原 隆*・吉武 啓*・中谷至伸*・吉松慎一*

(平成22年2月16日受理)

農業環境技術研究所に保管されている日本産タマムシ科標本1,045種のリストを公表する。本コレクションは4亜科10族16属69種からなる。特筆すべき種として5種を挙げ、それらについても解説を与えた。主要コレクションの略記は以下の通りである：T. Fujimura Collection (CTF) ; E. Kawase Collection (CEK) ; T. Kumazawa Collection (CTK) ; J. Mitsuhashi Collection (CJM) ; N. Oho Collection (CNO) ; S. Sakurai Collection (CSS) ; T. Yoshihara Collection (CTY).

目 次

I はじめに (Introduction)	141	IV 引用文献 (References)	156
II 標本目録 (List of specimens)	142	V 図版 (Figure plates)	157
III 特筆すべき種とその標本情報 (Remarkable species and information of specimens)	155		

I はじめに (Introduction)

タマムシ科Buprestidaeは昆虫綱コウチュウ目の一群であり、これまでに世界から513属約14,700種、日本から29属216種が記録されている(大桃, 2006; Ohmomo, 2006; Jendek, 2007; Bellamy, 2008a, b, c, d, 2009)。タマムシ類は植食性であり、成虫は主として生葉を後食し、幼虫は材に穿孔あるいは潜葉して成長する。科レベルでの寄主範囲は広く、草本から樹木まで多岐にわたる。

その寄主範囲の広さから多くの害虫を含むため、本科は農林学的に重要な分類群である。我が国においては、マダクラホシタマムシ *Ovalisia vivata* (Lewis) (スギ・ヒノキ類)、クリタマムシ *Toxoscelus auriceps* (Saunders) (クリ)、アレスミカンナガタマムシ *Agrilus alesi* Obenberger (柑橘類)、ミカンナガタマムシ *Agrilus auriventris* Saunders (柑橘類) など21種が害虫として「農林有害動物・昆虫名鑑増補改訂版」(日本応用動物昆虫学会編, 2006) に記録されている。

農業環境技術研究所(以下、農環研)の昆虫標本館には、1900年代前半から今日にかけて日本各地から収集された多数のタマムシ標本が保管されている。今回、我々は、大部分が未整理であったこれらの日本産タマムシ標本を類別・同定し、農環研日本産タマムシコレクションとして整理するとともに、各種標本情報のデータベース化を完了した。本コレクションは、農林害虫を含む69種、1,045点からなり、ほぼすべてが同定されていることから、種同定の参照標本として極めて有用である。また、国内昆虫相の解明や生物多様性研究に必要な標本情報を提供し、その発展に寄与することが期待できる。そこで、標本目録を作成・公表し、本コレクションの有効利用を図ることとした。

本目録で扱った種名は、秋山・大桃(2001)に基づいており、2001年以降に分類学的変更のあった分類群については大桃(2006)を参照した。高次分類体系に関しては、Bellamy(2003)および大桃(2006)に従った。標本情報は、各分類群の学名と和名を記した後、各標本のラ

ベル情報を掲載した上で、データが不明の場合を除き、個体数、採集地、採集年月日、採集者（コレクション名；農環研所蔵昆虫標本番号）の順で示した。採集データについては、可能な限りローマ字表記に直し、地名の読みが明らかにならなかった場合に限り日本語表記とした。また、各種について同一採集地で複数回得られたものについては、2回目以降を“ditto”で省略した。繰り返し登場するコレクション名については、以下のように略記した：T. Fujimura Collection (CTF)；E. Kawase Collection (CEK)；T. Kumazawa Collection (CTK)；J. Mitsuhashi Collection (CJM)；N. Oho Collection (CNO)；S. Sakurai Collection (CSS)；T. Yoshihara Collection (CTY)。種レベルでの同定が困難な一部の標本に関しては、属の学名・和名の後にそれぞれ「sp. (または spp.)」・「不明種」と表記した。なお、本目録に含まれる標本情報のデータベース化に際しては、科学技術振興機構（地球規模生物多様性情報機構 (GBIF) の促進における生物多様性データベース作成課題）の補助を受けた。本目録に含まれる全情報は、今後近いうちに GBIF ポータルサイトから検索・閲覧可能になる他、農環研のオンライン昆虫インベントリーシステム上でも、公開する予定である。

II 標本目録 (List of specimens)

Buprestidae タマムシ科

Polycestinae ツツタマムシ亜科

Acmaeoderini フナガタタマムシ族

Acmaeodera luzonica Nonfried, 1895

キボシフナガタタマムシ (図8)

lex., Maese-dake, Is. Ishigaki, 24. VI. 1990 (CTK; 24-0462091).

Paratrachyini ツブタマムシ族

Paratrachys hederæ hederæ (Saunders, 1873)

ミスジツブタマムシ (図7)

8exs., Magome, Ôsumi, Sata, 27. V. 1952, H. Hasegawa leg. (24-0461211~24-0461218); lex., Satamisaki, Ôsumi, Sata, 29. V. 1952, H. Hasegawa leg. (24-0461219).

Paratrachys hederæ chujoi Y. Kurosawa, 1976

ミスジツブタマムシ沖繩亜種

3exs., Yogi, Okinawa Is., 1953, T. Shiraki leg. (24-0461220~24-0461222).

Chrysochroinae ルリタマムシ亜科

Chrysochroini ルリタマムシ族

Chrysochroa fulgidissima fulgidissima (Schöherr, 1817)
ヤマトタマムシ (図1)

lex., Niigata, 1984 (CSS; 24-0461075); lex., Yata City, Ibaraki, 2. VIII. 1982, N. Oho leg. (CNO; 24-0461076); lex., Hinoharu, Yamanashi Pref., 27. VII. 1979, T. Fujimura leg. (CTF; 24-0461063); lex., Kessoku, Ushiku, Ibaraki Pref., 5. VII. 1986, T. Fujimura leg. (CTF; 24-0461044); lex., ditto, 17. VII. 1991, T. Fujimura leg. (CTF; 24-0461045); 2exs., ditto, 31. VII. 1985, T. Fujimura leg. (CTF; 24-0461047~24-0461048); lex., ditto, 8. VIII. 1991, T. Fujimura leg. (CTF; 24-0461049); 3exs., ditto, 15. VIII. 1986, T. Fujimura leg. (CTF; 24-0461050~24-0461052); lex., ditto, 16. VIII. 1991, T. Fujimura leg. (CTF; 24-0461053); lex., ditto, 23. VIII. 1986, T. Fujimura leg. (CTF; 24-0461054); lex., Nakamura-minami, Tsuchiura, Ibaraki Pref., 28. VII. 1984, T. Fujimura leg. (CTF; 24-0461055); lex., Nakamura, Tsuchiura, Ibaraki Pref., 29. VII. 1985, T. Fujimura leg. (CTF; 24-0461056); lex., Yatabe, Tsukuba, Ibaraki Pref., 15. VIII. 1980, T. Fujimura leg. (CTF; 24-0461057); lex., ditto, VIII. 1981, M. Miyazaki leg. (24-0461094); lex., Tsukuba, Ibaraki, 1. IX. 1996, M. Miyazaki leg. (24-0461085); lex., Kannondai, Ibaraki Pref., 21. VIII. 1980, N. Fukuhara leg. (24-0461089); lex., Warabi, Saitama Pref., 3. VIII. 1962, Y. Saito leg. (24-0461097); lex., Nagareyama-shi, Chiba P., 7. VIII. 1976, J. Minamikawa leg. (24-0462079); lex., Hino, 8. VIII. 1949, N. Fukuhara leg. (24-0461098); lex., Asukayama, Tokyo, 9. VIII. 1962, K. Asai leg. (24-0461091); lex., Shirogane, Tokyo, 3. VIII. 1951, T. Fujimura leg. (CTF; 24-0461058); lex., Kodaira, 9. VII. 1976, K. N. leg. (CTF; 24-0461059); lex., Ikegami, Tokyo, 8. VII. 1950, T. Fujimura leg. (CTF; 24-0461060); lex., ditto, 30. VII. 1950, T. Fujimura leg. (CTF; 24-0461061); lex., Izumi-cho, Suginami, Tokyo, 8. VIII. 1952, T. Fujimura leg. (CTF; 24-0461062); lex., Suginami, Tokyo, 6. VII. 1949, Shunichi Fuk. leg. (24-0461090); lex., ditto, 24. VIII. 1956, N. Fukuhara leg. (24-0461096); lex., ditto, 21. VII. 1963, N. Fukuhara leg. (24-0461093); lex., Takehaya-chô, Tokyo, 6. VII. 1948, J. Kitano leg. (CJM; 24-0461086); lex., Kita-Nishigahara, Tokyo, 15. VII. 1948, Iijima leg. (24-

0461087); lex., Nishigahara, Tokyo, 17. VII. 1956, N. Fukuhara leg. (24-0461092); 8exs., Nebukawa, Kanagawa, 7. VIII. 1967, N. Oho leg. (CNO; 24-0461077~24-0461084); lex., ditto, VIII. 1971, N. Oho leg. (24-0461095); lex., ditto, VII. 1971, N. Oho leg. (24-0461088); lex., Ushirono, Hamada, Shimane, 15. VII. 1960, T. Fujimura leg. (CTF; 24-0461064); lex., Tachikue, Izumo, Shimane, 15. VIII. 1957, T. Fujimura leg. (CTF; 24-0461065); lex., ditto, 5. VIII. 1964, T. Fujimura leg. (CTF; 24-0461066); lex., ditto, 25. VII. 1966, T. Fujimura leg. (CTF; 24-0461067); lex., ditto, 3. VIII. 1965, T. Fujimura leg. (CTF; 24-0461068); lex., Ichinose, Hamada, Shimane Pref., 20. VII. 1961, T. Fujimura leg. (CTF; 24-0461069); lex., ditto, 3. IX. 1963, T. Fujimura leg. (CTF; 24-0461070); lex., ditto, 30. VII. 1966, T. Fujimura leg. (CTF; 24-0461046); lex., Enya, Izumo, Shimane, 26. VII. 1966, T. Fujimura leg. (CTF; 24-0461071); lex., Maki, Izumo, Shimane, 4. VIII. 1963, T. Fujimura leg. (CTF; 24-0461072); 2exs., Tabase, Hamada, Shimane Pref., 30. VII. 1967, T. Fujimura leg. (CTF; 24-0461073~24-0461074); lex. (24-0461099; illegible label data); 3exs. (24-0461100~24-0461102; no data); lex. (CTK; 24-0462080; no data).

Chrysochroa fulgidissima alternans Waterhouse, 1888

オオシマルリタマムシ

12exs., Isen, Tokunoshima Is., 13. VII. 1972, I. Hattori leg. (24-0461105~24-0461116); lex., Mikyodake, Tokunoshima Is., 25. VII. 1990 (CTK; 24-0462081); lex., Naha, Is. Okinawa, 3. VII. 1979 (CSS; 24-0461103); lex., Yogi, Okinawa Is., 1953, T. Shiraki leg. (24-0461104).

Chrysochroa holstii Waterhouse, 1890

オガサワラタマムシ

lex., 1930?, Ohmichi leg. (24-0461117); lex., Ogasawara, (illegible label data), Haha, 1931 (24-0461118); lex., 18. VII. 1972, Asano leg. (24-0461119); lex. (24-0461120; no data).

Chrysodema lewisi Saunders, 1873

アヤムネスジタマムシ

lex., Ohkagoh, Is. Hachijo, Tokyo, 13. VII. 1989, T. Fujimura leg. (CTF; 24-0461121); lex., Is. Kikai-jima, Amami Islands, 11. VII. 1985, N. Oho leg. (CTF; 24-0461122); lex., Aira-gawa, Iriomote-jima Is., Okinawa Pref., 26-29. VI. 1993, K. Ohara leg. (Malaise Trap) (24-0461123); lex., Yona, Okinawa Is., 20. V. 1973, T. Teruya leg. (24-0461124); lex., Omoto-dake, Ishigaki Is., 2. IV. 1991 (CTK; 24-0462082).

Chrysodema manillarum Thomson, 1879

アオムネスジタマムシ

lex., Is. Miyako, Okinawa Pref., 3. V. 1984, S. Ishii leg. (24-0461158); lex., Ôhama, Ishigaki Is., Ryukyus, 20. V. 1995, T. Fujimura leg. (CTF; 24-0461125); lex., ditto, 26. V. 1995, T. Fujimura leg. (CTF; 24-0461126); lex., ditto, 3. VI. 1995, T. Fujimura leg. (CTF; 24-0461127); lex., ditto, 21. VI. 1995, T. Fujimura leg. (CTF; 24-0461128); lex., ditto, 19. VII. 1995, T. Fujimura leg. (CTF; 24-0461129); lex., ditto, 19. XI. 1995, T. Fujimura leg. (CTF; 24-0461130); lex., ditto, 15. XII. 1995, T. Fujimura leg. (CTF; 24-0461131); 3exs., ditto, 16. XII. 1995, T. Fujimura leg. (CTF; 24-0461132~24-0461134); 6exs., ditto, 23. XII. 1995, T. Fujimura leg. (CTF; 24-0461135~24-0461140); lex., ditto, 27. XII. 1995, T. Fujimura leg. (CTF; 24-0461141); lex., ditto, 30. XII. 1995, T. Fujimura leg. (CTF; 24-0461142); lex., ditto, 3. I. 1996, T. Fujimura leg. (CTF; 24-0461143); lex., ditto, 24. I. 1996, T. Fujimura leg. (CTF; 24-0461144); lex., ditto, 24. II. 1996, T. Fujimura leg. (CTF; 24-0461145); lex., ditto, 28. II. 1996, T. Fujimura leg. (CTF; 24-0461146); 2exs., ditto, 24. III. 1996, T. Fujimura leg. (CTF; 24-0461147~24-0461148); lex., ditto, 7. IV. 1996, T. Fujimura leg. (CTF; 24-0461149); lex., ditto, 25. VII. 1996, T. Fujimura leg. (CTF; 24-0461150); lex., ditto, 4. VIII. 1996, T. Fujimura leg. (CTF; 24-0461151); lex., Maezato, Is. Ishigaki, Ryukyus, 27. VI. 1995, T. Fujimura leg. (CTF; 24-0461152); lex., Mt. Bannadake, Ishigaki Is., Ryukyus, 10. III. 1986, T. Fujimura leg. (CTF; 24-0461153); lex., Mt. Omotodake, Is. Ishigaki, Ryukyus, 15. III. 1996, T. Fujimura leg. (CTF; 24-0461154); lex., Is. Yonaguni, Ryukyus, 24. XI. 1995, T. Fujimura leg. (CTF; 24-

0461155); lex., Kabira, Ishigaki Is., Ryukyus, 4. II. 1953, T. Shiraki leg. (24-0461159); 2exs., ditto, 25. X. 1988, S. Yamaguchi leg. (24-0461156~24-0461157); 2exs., Sukubaru Damside, Ishigaki Is., N24.25.47/E124.12.42, Ryukyus, 17. VI. 2008, Y. Nakatani leg. (24-0462092~24-0462093); lex., Aginda, Is. Yonaguni, 13. VI. 1991 (24-0462083); lex. (24-0461161; no data).

Chalcophora japonica japonica (Gory, 1840)

ウバタマムシ

lex., Utsunomiya, 7. IX. 1974, T. K. (CTK; 24-0462084); lex., Kessoku, Ushiku, Ibaraki Pref., 20. V. 1987, T. Fujimura leg. (CTF; 24-0461162); lex., ditto, 4. VI. 1987, T. Fujimura leg. (CTF; 24-0461163); lex., ditto, 2. X. 1987, T. Fujimura leg. (CTF; 24-0461164); lex., Kukizaki, Ibaraki Pref., VI-VII. 1987, J. Mitsunashi leg. (24-0461178); lex., Suginami, Tokyo, 6. VII. 1950, T. Fujimura leg. (CTF; 24-0461165); lex., ditto, 12. VII. 1950, T. Fujimura leg. (CTF; 24-0461166); lex., Tanashi, Tokyo, 11. IX. 1953, T. Fujimura leg. (CTF; 24-0461167); lex., Fuchu, Tokyo, 5. VIII. 1952, T. Fujimura leg. (CTF; 24-0461168); lex., ditto, 25. IV. 1958, T. Fujimura leg. (CTF; 24-0461169); lex., ditto, 11. VI. 1954, T. Fujimura leg. (CTF; 24-0461170); lex., ditto, 3. VII. 1954, T. Fujimura leg. (CTF; 24-0461171); lex., Irima, Chôfu-shi, Tokyo, 5. VIII. 1962, N. Fukuhara leg. (24-0461189); lex., Tokyo, 1991 (24-0461190); lex., Misaki, Kanagawa, 22. VII. 1950, T. Fujimura leg. (CTF; 24-0461172); lex., ditto, 21. VI. 1957 (CEK; 24-0461186); lex., Manazuru, 8. III. 1949, N. Fukuhara leg. (24-0461185); lex., Mt. Myohken, Nagahama vill., Shimane Pref., 13. VII. 1955, T. Fujimura leg. (CTF; 24-0461174); lex., Hiebara, Izumo, Shimane Pref., 14. VI. 1956, T. Fujimura leg. (CTF; 24-0461175); 2exs., Enya, Izumo, Shimane, 18. VI. 1960, T. Fujimura leg. (CTF; 24-0461176~24-0461177); lex., Iijima leg. (24-0461179; partially illegible label data); lex., Saigo, Okino-shima, Shimane Pref., 16. VIII. 1963, H. Kadowaki leg. (24-0461184); lex., Shimane, 23. VII. 1917, G. (24-0461193); lex., Ujina-jima, Hiroshima City, 17. V. 1948, T. Fujimura leg. (CTF; 24-0461173); 3exs., Miyata, Fukuoka-ken, 5. VI. 1952, H. Hasegawa leg. (24-0461181~24-0461183); lex., Kyushu, 24. VI. 1930 (24-0461180); 2exs. (24-0461187~24-0461188; no data);

2exs. (24-0461191~24-0461192; no data).

Chalcophora japonica oshimana Schönfeldt, 1890

アオウバタマムシ

lex., Is. Kikaigashima, Amami Iss. Kagoshima, 15. VI. 1982 (CTF; 24-0461194); lex., Genka, Okinawa Is., 10. VII. 1929, A. Kawada leg. (24-0461195); 2exs., Nago, Okinawa Is., Ryukyu Is., 17. VI. 1953, T. Shiraki leg. (24-0461196, 24-0461198); lex., Mt. Yonaha, Okinawa Is., Ryukyu Is., 11. IV. 1953, T. Shiraki leg. (24-0461197); lex., Nakazato, Ôgimi-son, Is. Okinawa, 21. VI. 1991 (CTK; 24-0462085); lex., Nago, Is. Okinawa, Loo-choo, 22. VI. 1928, A. Aoki leg. (24-0462094).

Chalcophora yunnana satsumae Lewis, 1896

サツマウバタマムシ

lex., Satamisaki, Ôsumi, Sata, 23. V. 1952, H. Hasegawa leg. (24-0461199); lex., Magome, Ôsumi, Sata, 23. V. 1952, H. Hasegawa leg. (24-0461200); lex., Sata Cape, 31. V. 1956 (CEK; 24-0461201).

Chalcophora yunnana insularis Théry, 1908

サツマウバタマムシ奄美亜種

lex., Is. Kikai-jima, Amami Islands, 11. VII. 1985, N. Oho leg. (CTF; 24-0461202); lex., Amami Ôshima Ins., summer 1953, I. Hattori leg. (CJM; 24-0461203).

Chalcophora yunnana abnormalis Miwa et Chûjô, 1935

サツマウバタマムシ沖縄亜種

lex., Nakazato, Ôgimi-son, Is. Okinawa, 15. VI. 1991 (24-0462086); lex., Ishigaki Is., 21. VII. 1929, A. Kawada leg. (24-0461204); lex., ditto, 24. VII. 1929, A. Kawada leg. (24-0461205).

Nipponobuprestis amabilis (Snellen von Vollenhoven, 1864)

アオマダラタマムシ

lex., Mt. Kasuga, Nara, 15. I. 1991 (CTK; 24-0462087); lex., Harue, Daitoh, Shimane Pref., 18. VII. 1951, H. K. leg. (CTF; 24-0461207); lex., Muko-ujina (=Moto-ujina), Hiroshima City, 21. VII. 1947, T. Fujimura leg. (CTF; 24-0461206); lex., Kagoshima, 22. VI. 1938 (24-0461208); lex. (24-0461209; no data).

Nipponobuprestis querceti (Saunders, 1873)

クロマダラタマムシ (図2)

lex., Wakayama-jou, 7. VII. 1991 (24-0462088); lex., Harue, Daitoh, Shimane Pref., 18. VII. 1951, H. K. (CTF; 24-0461210).

Poecilnotini コモンタマムシ族

Ovalisia (Scintillatrix) protiosa (Mannerheim, 1852)

キンヘリタマムシ (図9)

3exs., Shin-Arashiyama, Memuro, Tokachi, Hokkaido, 19. VIII. 1974, T. Fujimura leg. (CTF; 24-0461223 ~24-0461225); lex., ditto, 22. X. 1974, T. Fujimura leg. (CTF; 24-0461226); lex., Fushimikyo, Memuro, Tokachi, Hokkaido, 30. VI. 1973, T. Fujimura leg. (CTF; 24-0461227); lex., ditto, 14. VIII. 1973, T. Fujimura leg. (CTF; 24-0461228).

Ovalisia (Palmar) virgata (Motchulsky, 1859)

クロホシタマムシ

lex., Kita-Fushiko, Memuro, Tokachi, Hokkaido, 5. IX. 1969, T. Fujimura leg. (CTF; 24-0461229); lex., ditto, 29. VIII. 1969, T. Fujimura leg. (CTF; 24-0461230); lex., Ameyama, Memuro, Tokachi, Hokkaido, 25. VII. 1973, T. Fujimura leg. (CTF; 24-0461231); lex., Tateiwa, Minami-Aizu, Fukushima Pref., 14. VI. 1987, T. Fujimura leg. (CTF; 24-0461232); lex., Asakawa, Ohtsuki, Yamanashi Pref., 3. VI. 1989, T. Fujimura leg. (CTF; 24-0461233); lex., Sagashio, Yamanashi, 7-8. VIII. 1956, R. Kawasaki leg. (CTF; 24-0461235); lex., Hôshi, Gunma Pref., 17. VII. 1952, J. Kitano leg. (CJM; 24-0461234).

Ovalisia (Palmar) vivata Lewis, 1893

マスタククロホシタマムシ

lex., Yahiko-sanroku, Yahiko-mura, Niigata, 3. VII. 2003, S. Sakurai leg. (CSS; 24-0461239); lex., Mt. Honnita, Okutama, 22. VI. 1952, J. Kitano leg. (CJM; 24-0461240); lex., Hoya, Tokyo, VII. 1981, H. Hasegawa leg. (24-0461241); lex., Ikegami, Tokyo, 7. VI. 1952, T. Fujimura leg. (CTF; 24-0461236); 2exs., Kuroson, Kochi Pref., 12. VII. 1992, T. Fujimura leg. (CTF; 24-0461237~24-0461238); lex., Ohko-rindô, Is. Yakushima, 7. VII. 1991 (24-0462089).

Buprestinae クロタマムシ亜科

Buprestini クロタマムシ族

Buprestis haemorrhoidalis japonensis Saunders, 1873

クロタマムシ

lex., Saroma, Hokkaido, 24. VII. 1951, M. Okamoto leg. (CTF; 24-0461246); lex., Horoka, Tokachi, 8. VIII. 1969, Yoshihara (CTY; 24-0461253); lex., ditto, 8. VIII. 1971, T. Fujimura leg. (CTF; 24-0461247); lex., Tsushima, Namie T., Fukushima, 7. VII. 1987, K. Hirano leg. (24-04612257); lex., Kessoku, Ushiku, Ibaraki Pref., 14. VIII. 1986, T. Fujimura leg. (CTF; 24-0461248); lex., Okutama, Tokyo, 23. VII. 1951, T. Fujimura leg. (CTF; 24-0461245); lex., Suginami, Tokyo, 10. VII. 1950, T. Fujimura leg. (CTF; 24-0461242); lex., ditto, 12. VI. 1955, N. Fukuhara leg. (24-0461259); lex., Fuchu, Tokyo, 6. VII. 1953, T. Fujimura leg. (CTF; 24-0461243); lex., Setagaya, Tokyo, 11. VII. 1951, T. Fujimura leg. (CTF; 24-0461244); lex., Komaba, Tokyo, 9. VII. 1951, Jun Kitano leg. (CJM; 24-0461254); lex., Tanashi, Tokyo, 8. VII. 1953, Jun Kitano leg. (CJM; 24-0461255); lex., Dôshin-chyô, 3. VII. 1948, Jun Kitano leg. (CJM; 24-0461256); lex., Saigo, Okino-shima, Shimane Pref., 17. VIII. 1983, N. Fukuhara leg. (24-0461258); lex., Sotozono, Izumo, Shimane, 18. VIII. 1957, T. Fujimura leg. (CTF; 24-0461249); lex., Enya, Izumo, Shimane, 20. VIII. 1956, T. Fujimura leg. (CTF; 24-0461250); lex., Kabe, Hiroshima Pref., 15. VIII. 1947, T. Fujimura leg. (CTF; 24-0461251); lex., Itsukushima, Hiroshima, 18. V. 1948, T. Fujimura leg. (CTF; 24-0461252); lex., Funato, 26. IX. (24-0461260); lex., 3. IX. 1956 (CEK; 24-0461261; partially illegible label data); lex. (24-0461262; no data).

Buprestis haemorrhoidalis arakii Y. Kurosawa, 1942

クロタマムシ奄美・沖縄亜種

lex., Hama, Kunigami-son, Is. Okinawa, 17. VI. 1991 (CTK; 24-0462090).

Eurythyrea tenuistriata Lewis, 1893

アオタマムシ (図3)

lex., Mt. Takao, 9. VIII. 1968, J. Minamikawa leg. (24-0461263); lex. (24-04612264; no data); lex., Nokogiriyama, Okutama, 24. VIII. 1940, R. K. leg. (24-0461265).

Anthaxiini ヒメヒラタタマムシ族

Anthaxia (Melanthaxia) reticulata aino Y. Kurosawa, 1963

クロヒメヒラタタマムシ北海道亜種

10exs., Shitokachi, Tomuraushi, Tokachi, Hokkaido, 7. VII. 1988, T. Fujimura leg. (CTF; 24-0461266~24-0461275); lex., Tomuraushi, Tokachi, Hokkaido, 24. VI. 1973, T. Fujimura leg. (CTF; 24-0461276); lex., Fushimikyo, Memuro, Tokachi, Hokkaido, 31. V. 1970, T. Fujimura leg. (CTF; 24-0461277); 2exs., Mt. Memurodake, Memuro, Tokachi, Hokkaido, 8. VI. 1969, T. Fujimura leg. (CTF; 24-0461278~24-0461279); lex., Horoka, Kamishihoro, Tokachi, Hokkaido, 25. VII. 1971, T. Fujimura leg. (CTF; 24-0461280); 3exs., Shikaribetsuko, Yamadaonsen, Hokkaido, 30. VI. 1951, I. Hattori leg. (24-0461281~24-0461283); 2exs., Nukabira, Hokkaido, 2. VII. 1951, I. Hattori leg. (24-04612284~24-04612285).

Anthaxia (Melanthaxia) reticulata shinano Y. Kurosawa, 1963

クロヒメヒラタタマムシ本州東部亜種

lex., Sugenuma, Oku-Nikko, Gumma, 23. VII. 1989, T. Fujimura leg. (CTF; 24-0461286); 2exs., Nippara, Okutama, Tokyo, 13. VII. 1952, T. Fujimura leg. (CTF; 24-0461287~24-0461288).

Anthaxia (Haplantaxia) proteus Saunders, 1873

ヒメヒラタタマムシ

lex., Mt. Soranuma-dake, Hokkaido, 25. VII. 1982, M. Miyazaki leg. (24-0461327); lex., Asamuchi, Aomori Pref., 3. VIII. 1953, N. Fukuhara leg. (24-0461326); 3exs., Kosagawa, Akita Pref., 23. VI. 1955, H. Hasegawa leg. (24-0461321~24-0461323); 2exs., Mega, Yamagata Pref., 23. VI. 1955, H. Hasegawa leg. (24-0461324~24-0461325); lex., Miyashita, Fukushima, 28. VIII. 1952, T. Fujimura leg. (CTF; 24-0461297); lex., Hibara, Urabandai, Fukushima Pref., 24. VII. 1990, T. Fujimura leg. (CTF; 24-04612298); lex., ditto, 25. VII. 1990, T. Fujimura leg. (CTF; 24-0461299); 2exs., Hinoemata, Fukushima, 28-29. VII. 1990, K. Konishi leg. (24-0461303, 24-0461305); lex., Hanyūda, Tagami-machi, Niigata, 17. VI. 1984, S. Sakurai leg. (CSS; 24-0461301); lex., Eguchi, Shibata-

shi, Niigata, 19. VI. 2005, S. Sakurai leg. (CSS; 24-0461302); lex., Kirigamine, 31. VII. 1948, E. Imai leg. (CTF; 24-04612295); lex., Yaita, Tochigi Pref., 28. VII-11. VIII. 1989, T. Yushima leg. (24-0461304); lex., Kobotoke, Tokyo Pref., 5. V. 1953, T. Fujimura leg. (CTF; 24-0461294); 2exs., Fuchu, Tokyo, 19. VI. 1952, T. Fujimura leg. (CTF; 24-0461289~24-0461290); lex., ditto, 24. VI. 1954, T. Fujimura leg. (CTF; 24-0461291); 2exs., Suginami, Tokyo, 21. VII. 1950, T. Fujimura leg. (CTF; 24-0461292); lex., Setagaya, Tokyo, 20. V. 1951, T. Fujimura leg. (CTF; 24-0461293); lex., Fujisawa, Kanagawa Pref., 5. VI. 1955, S. Watanabe leg. (CTF; 24-0461296); lex., Kanaya, Shizuoka, 2. VI. 1958, J. Minamikawa leg. (J. Minamikawa Collection; 24-0461320); lex., Kuroson, Kochi Pref., 12. VII. 1992, (CTF; 24-0461300); 1lex., Miyata, Fukuoka-ken, 5. VI. 1952, H. Hasegawa leg. (partially CTF; 24-04612306~24-04612316); lex., Magome-Hezuka, Ōsumi, Sata, 24. V. 1952, H. Hasegawa leg. (24-0461317); 2exs., Satamisaki, Ōsumi, Sata, 29. V. 1952, H. Hasegawa leg. (24-0461118~24-0461319).

Chrysobothrini ムツボシタマムシ族

Chrysobothris igai Y. Kurosawa, 1948

ヤマムツボシタマムシ

lex., Yunohana, Minamiaizu, Fukushima Pref., 3. VII. 1977, H. Yada leg. (24-0461328); lex., (illegible label data), Minamiaizu, Fukushima, 29. VII. 1973, H. Yada leg. (24-0461329).

Chrysobothris chrysostigma yezostigma Y. Kurosawa, 1963

カクムネムツボシタマムシ

4exs., Mitsumata, Tokachi, Hokkaido, 23. VII. 1952, T. Fujimura leg. (CTF; 24-0461330~24-0461333); lex., Horoka, Kamishihoro, Tokachi, Hokkaido, 8. VIII. 1971, T. Fujimura leg. (CTF; 24-0461334); lex., ditto, 25. VII. 1971, T. Fujimura leg. (CTF; 24-0461335); 2exs., ditto, 8. VIII. 1969, Yoshihara leg. (CTY; 24-0461341, S. Kinoshita Collection; 24-0461342); 3exs., Tomuraushi, Tokachi, Hokkaido, 25. VII. 1974, T. Fujimura leg. (CTF; 24-0461336~24-0461338); 2exs., Nukabira, Tokachi, Hokkaido, 4. VIII. 1974, T. Fujimura leg. (CTF; 24-0461339~24-0461340).

Chrysobothris boninensis boninensis Y. Kurosawa, 1975

オガサワラムツボシタマムシ (図4)

lex., Minamifukuro-zawa, Chichi-jima, Ogasawara, 19. VII. 1972, Kobayashi leg. (24-0461343).

Chrysobothris succedanea Saunders, 1873

ムツボシタマムシ

2exs., Ikushumbetsu, Hokkaido, 9. VIII. 1951, M. Okamoto leg. (CTF; 24-0461344~24-0461345); lex., ditto, 10. VIII. 1951, T. Fujimura leg. (CTF; 24-0461349); 2exs., Kitafushiko, Memuro, Tokachi, Hokkaido, 19. VII. 1974, T. Fujimura leg. (CTF; 24-0461355~24-0461356); lex., Miyashita, Fukushima, 8. VIII. 1952, T. Fujimura leg. (CTF; 24-0461347); 2exs., Eda, Iwaki City, Mts. Abukuma, Fukushima Pref., 14. VII. 1979, S. Ohmomo leg. (24-0461359~24-0461360); 2exs., Yokokawa-akane, Haranomachi City, Mts. Abukuma, Fukushima Pref., 17. VI. 1979, S. Ohmomo leg. (24-0461361~24-0461362); lex., Imadaki, Tagami-machi, Niigata, 4. VI. 1984, S. Sakurai leg. (CSS; 24-0461357); lex., Kessoku, Ushiku, Ibaraki Pref., 12. VI. 1992, T. Fujimura leg. (CTF; 24-0461350); lex., ditto, 13. VI. 1991, T. Fujimura leg. (CTF; 24-0461351); lex., ditto, 9. VII. 1991, T. Fujimura leg. (CTF; 24-0461352); lex., Kannon-dai, Tsukuba, Ibaraki Pref., Honshu, 5. VII. 1999, K. Konishi leg. (24-0461358); lex., Angyou, Saitama Pref., 1. VI. 1930, K. Iwamoto leg. (24-0461366); lex., Hikawa, Okutama, Tokyo, 13. VII. 1951, T. Fujimura leg. (CTF; 24-0461348); lex., Fuchu, Tokyo, 25. VI. 1951, K. Umeya leg. (CTF; 24-0461346); lex., Nishigahara, 15. V. 1930, K. Iwamoto leg. (24-0461365); lex., Nondani, Nita, Shimane, 20. VII. 1962, T. Fujimura leg. (CTF; 24-0461353); lex., Mt. Tainosu, Nita, Shimane, 10. VII. 1962, T. Fujimura leg. (CTF; 24-0461354); 2exs., Miyanoura, Yakushima, 19. VII. 1970, T. Kobayashi leg. (24-0461363~24-0461364).

Chrysobothris samurai Obenberger, 1935

ツシマムツボシタマムシ

4exs., Akane-rindou, Mts. Abukuma, Fukushima Pref., 22. VI. 1980, S. Ohmomo leg. (24-0461367~24-0461370).

Agrilinae ナガタマムシ亜科

Coraebini ナカボソタマムシ族

Toxoscelus auriceps auriceps (Saunders, 1873)

クリタマムシ (図10)

4exs., 1918. (no data, 24-0461371~24-0461374).

Coraebus rusticans rusticans Lewis, 1893

ルイスナカボソタマムシ

lex., Takaragawa, Okutone, Gumma, 20. VII. 1953, T. Fujimura leg. (CTF; 24-0461377); lex., ditto, 22. VII. 1953, T. Fujimura leg. (CTF; 24-0461376); lex., ditto, 25. VII. 1953, T. Fujimura leg. (CTF; 24-0461375); lex., Mt. Tarô, Oku-Nikkô, 3. VIII. 1949, J. Kitano leg. (CJM; 24-0461378); lex., Nikko Nat. Park, 1,530 m, 13-22. VII. 1949, A. Aoki leg. (24-0461379); lex., Nasu, Tochigi Pref., 7. VIII. 1981, M. Miyazaki leg. (24-0461381); lex., Yanagi-dani, Hakusan, Ishikawa Pref., Eiji Kawase leg. (24-0461380).

Coraebus hastanus oberthurei Lewis, 1896

ミドリナカボソタマムシ (図11)

3exs., Hyakunodai, Kikaijima Is., 6. VII. 1972, S. Makino leg. (24-0461382~24-0461383, CTF; 24-0461384); lex., Yogi, Okinawa Is., 1953, T. Shiraki leg. (CTF; 24-0461385); lex., Ishigaki, Okinawa-ken (by Iwasaki, 24-0461386); lex., Omoto-dake, Ishigaki Is., 1. IV. 1991 (CTK; 24-0461387); lex., Sukubaru Damside, Ishigaki Is., N24.25.47/E124.12.42, Ryukyus, 17. VI. 2008, Y. Nakatani leg. (24-0461525); lex., Iriomote I., Okinawa, 21-22. III. 1987, I. Hattori leg. (24-0461526).

Coraebus quadriundulatus Motschulsky, 1866

シロオビナカボソタマムシ

3exs., Nukabira, Hokkaido, 2. VII. 1951, I. Hattori leg. (24-0461455~24-0461457); 2exs., Fushimikyo, Memuro, Tokachi, Hokkaido, 15. VI. 1974, T. Fujimura leg. (CTF; 24-0461413~24-0461414); lex., Hoheikyo, Hokkaido, 21. VI. 1986, I. Hattori leg. (24-0461428); lex., Mt. Soranuma-dake, Hokkaido, 25. VII. 1982, M. Miyazaki leg. (24-0461500); lex., Dakikaerikyo, Akita-ken, 11. VI. 1953, N. Fukuhara leg. (24-0461471); lex., Kami-Tashiro, Oze, 17. VII. 1950, E. Yoshida leg. (24-0461520); 3exs., ditto, 17. VII. 1950, S. Kato leg. (24-0461521~24-0461523); lex., Shimotashiro, Oze,

18. VII. 1950, E. Yoshida leg. (24-0461499); lex., Hatomachi-toge, Oze, 7. VII. 1952, H. Hasegawa leg. (24-0461460); lex., Tateiwa, Minami-Aizu, Fukushima Pref., 14. VI. 1987, T. Fujimura leg. (CTF; 24-0461415); lex., Kakenoue, Muikamachi, Niigata, 7. VI. 1997, S. Sakurai leg. (CSS; 24-0461419); lex., Shiobara, Niigata, 26. VII. 1986, T. K. leg. (CTK; 24-0461430); lex., Ôshidam, Sekikawa-mura, Niigata, 8. V. 2004, S. Sakurai leg. (CSS; 24-0461418); 6exs., Miure, Kiso-ontake, 20. VII. 1952, H. Hasegawa leg. (24-0461464~24-0461469); 2exs., Atsuzaki, Tokura, 7. VII. 1952, H. Hasegawa leg. (24-0461458~24-0461459); lex., Konaka, Tokura, 6. VII. 1951, H. Hasegawa leg. (24-0461470); 2exs., Mt. Nyûgasa, 19. VI. 1960, (CTY; 24-0461420~24-0461421); lex., Tokuwa-mura, Yamanashi, 5. V. 1956, K. Hayashi leg. (24-0461479); lex., Hôshi-onsen, Gumma Pref., 10. VI. 1955, I. Hattori leg. (24-0461488); 5exs., ditto, 11. VI. 1955, I. Hattori leg. (24-0461489~24-0461493); lex., H ditto, 12. VI. 1955, I. Hattori leg. (24-0461494); lex., Kirizumi, Gumma Pref., 27. VII. 1967, M. et H. Hasegawa leg. (24-0461501); lex., ditto, 13. VI. 1973, H. Hasegawa leg. (24-0461495); lex., Manza, 21. VIII. 1949, T. Yushima leg. (24-0461510); 2exs., Nikko, Tochigi Pref., 5. VII. 1937, N. Kumasawa leg. (N. Kumazawa Collection; 24-0461497~24-0461498); 2exs., ditto, 9. VIII. 1953, K. Sadanaga leg. (24-0461502, 24-0461506); 3exs., ditto, 9. VIII. 1953, N. Fukuhara leg. (24-0461503~24-0461505); 2exs., Nikkôzawa, Okukinu, Tochigi Pref., 9. VIII. 1988, M. Miyazaki leg. (24-0461425~24-0461426); 4exs., Iida, Utsunomiya, 28. IV. 1992, T. K. leg. (CTK; 24-0461431~24-0461432); lex., Mt. Yamizosan, Ibaraki Pref., 22. IV. 1989, K. Konishi leg. (24-0461427); 10exs., Mt. Nandai, Ibaraki Pref., 18. V. 1986, T. Fujimura leg. (CTF; 24-0461388~24-0461397); lex., Mt. Tsukuba, Ibaraki Pref., 18. V. 1987, T. Fujimura leg. (CTF; 24-0461412); 2exs., Shomaru-toge, Saitama, 18. V. 1952, H. Yuasa leg. (24-0461462~24-0461463); 3exs., Jômine-san, Saitama P., 5. V. 1972, H. Hasegawa leg. (24-0461480~24-0461482); 2exs., ditto, 6. V. 1972, H. Hasegawa leg. (24-0461483~24-0461484); lex., Mt. Kagenobu, 30. V. 1948, J. Kitano leg. (CJM; 24-0461422); 2exs., Nippara, Okutama, 12. VI. 1949, N. Fukuhara leg. (24-0461512~24-0461513); lex., ditto, 25. VII. 1952, J. Kitano leg. (CJM; 24-0461424); 22exs., Nokogiriyama, Okutama, 5. V. 1951, N. Fukuhara leg. (24-0461433~24-0461454); 5exs., ditto, 3. V. 1953, I. Hattori leg. (24-0461474~24-0461478); lex., Mt. Takao, 29. V. 1949, N. Fukuhara leg. (24-0461519); 2exs., ditto, 22. V. 1953, N. Fukuhara leg. (24-0461472~24-0461473); lex., ditto, 4. V. 1954, Yoshihara leg. (CTY; 24-0461429); lex., ditto, 8.V. 1955, H. Hasegawa leg. (24-0461461); lex., Kobotoke, Tokyo Pref., 3. V. 1952, J. Kitano leg. (CJM; 24-0461423); 7exs., ditto, 5. V. 1953, T. Fujimura leg. (CTF; 24-0461389~24-0461404); lex., ditto, 4. VI. 1950, T. Fujimura leg. (CTF; 24-0461405); 5exs., Ogôchi, Tokyo, 8. V. 1949, N. Fukuhara leg. (24-0461514~24-0461518); 6exs., Asakawa, Tokyo Pref., 21. V. 1953, T. Fujimura leg. (CTF; 24-0461306~24-0461411); lex., Fukuura-mura, Kanagawa Pref., 2. VII. 1952, H. Yuasa leg. (24-0461496); lex., Tomuro, Ishikawa Pref., 23. V. 1952, Eiji Kawase leg. (CEK, (24-0461511); lex., Kami-Ai, Nita, Shimane, 17. V. 1961, T. Fujimura leg. (CTF; 24-0461416); lex., Tobisu, Izumo, Shimane, 13. V. 1958, T. Fujimura leg. (CTF; 24-0461417); 3exs., Goka-mura, Okino-shima, Shimane, 8. V. 1964, H. Kadowak leg. (24-0461485~24-0461487); 3exs., Saigo, Okino-shima, Shimane Pref., 16. VIII. 1963, H. Kadowaki leg. (24-0461507~24-0461509); lex. (24-0461524; no data).
- Coraebus niponicus* Lewis, 1893
ルリナカボンタマムシ
3exs., Asato, Naze, Amami Ohshima Is., 5. VII. 1959, M. Fujita leg. (CTF; 24-0461527~24-0461529); 10exs., Naze, Amami, Ryukyus, 27. IV. 1953, T. Shiraki leg. (24-0461530~24-0461539); 22exs., Yuwan, Amami, Ryukyus, 29. IV. 1953, T. Shiraki leg. (24-0461540~24-0461560, 24-0461671); 3exs., ditto, 30. IV. 1953, T. Shiraki leg. (24-0461561~24-0461563); 5exs., ditto, 2. V. 1953, T. Shiraki leg. (24-0461602~24-0461606); 2exs., ditto, 6. V. 1953, T. Shiraki leg. (24-0461619~24-0461620); 2exs., ditto, 7. V. 1953, T. Shiraki leg. (24-0461621~24-0461622); 38exs., Mt. Yuwan, Amami, Ryukyus, 1. V. 1953, T. Shiraki leg. (24-0461564~24-0461601); 7exs., ditto, 3. V. 1953, T. Shiraki leg. (24-0461607~24-0461613); 5exs., ditto, 4. V. 1953, T. Shiraki leg. (24-0461614~24-0461618); 25exs., Shinokawa, Amami, Ryukyus, 9. V. 1953, T. Shiraki leg.

(24-0461623~24-0461647); 4exs., ditto, 10. V. 1953, T. Shiraki leg. (24-0461648~24-0461651); 7exs., ditto, 15. V. 1953, T. Shiraki leg. (24-0461652~24-0461658); 7exs., ditto, 16. V. 1953, T. Shiraki leg. (24-0461659~24-0461665); 5exs., Kinase, Amami, Ryukyus, 20. V. 1953, T. Shiraki leg. (24-0461666~24-0461670); 4exs., Magome~Hezuka, Ôsumi, Sata, H. Hasegawa leg. (24-0461672~24-0461675); 6exs., Hezuka, Ôsumi, Sata, 25. V. 1952, H. Hasegawa leg. (24-0461676~24-0461681); 2exs., Hezuka~Magome, Ôsumi, Sata, 26. V. 1952, H. Hasegawa leg. (24-0461682~24-0461683); lex., Magome~Odomari, Ôsumi, Sata, 28. V. 1952, H. Hasegawa leg. (24-0461684); 2exs., Yudomari, Yakushima, 4. V. 1990 (CTK; 24-0461685).

Agrilini ナガタマムシ族

Agrilus alesi sacchari Obenberger, 1940

アレスマカンナガタマムシ

lex., Yuwan, Amami, Ryukyus, 6. V. 1953, T. Shiraki leg. (24-0461686); lex., ditto, 7. V. 1953, T. Shiraki leg. (24-0461687); lex., Naze, Amami, Ryukyus, 21. V. 1953, T. Shiraki leg. (24-0461688); lex., Hedo, Kunigami, Is. Okinawa, Ryukyu, 17. X. 1983, T. Fujimura leg. (CTF; 24-0461689); 2exs., Kunigami, Is. Okinawa, Ryukyu, 15. VI. 1984, T. Fujimura leg. (CTF; 24-0461690~24-0461691).

Agrilus auriventris Saunders, 1873

ミカンナガタマムシ (図5)

2exs., Tamashima-mura, Higashimatsuura-gun, Saga Pref., 10. XII. 1923 (24-0461692~24-0461693); lex., Near Kagoshima, Ryukyu, VI. 1939, A. Aoki leg. (24-0461694)

Agrilus auroapicalis ishigakianus Tôyama, 1985

ツマキナガタマムシ

lex., Mt. Omotodake, Is. Ishigaki, Ryukyus, 6. IV. 1996, T. Fujimura leg. (CTF; 24-0461695).

Agrilus cyaneoniger Saunders, 1873

クロナガタマムシ

lex., Fushimikyo, Memuro, Tokachi, Hokkaido, 27. VI. 1971, T. Fujimura leg. (CTF; 24-0461728); lex.,

Ameyama, Memuro, Tokachi, Hokkaido, 25. VII. 1973, T. Fujimura leg. (CTF; 24-0461729); 5exs., Mt. Hayachine, Iwate Pref., 12. VII. 1985, T. Fujimura leg. (CTF; 24-0461723~24-0461727); 4exs., Keto, Kawauchi, Fukushima Pref., 31. VII. 1993, T. Fujimura leg. (CTF; 24-0461717~24-0461720); lex., Yaheishiro, Mt. Iide, Aizu, Fukushima Pref., 7. VIII. 1988, T. Fujimura leg. (CTF; 24-0461721); lex., Mt. Seaburi, Aizuwakamatsu, Fukushima Pref., 18. VI. 1988, K. Konishi leg. (24-0461744); lex., Hinoemata, Fukushima, 9-10. VI. 1990, K. Konishi leg. (24-0461747); lex., Tateiwa, Minami-Aizu, Fukushima Pref., 1. VIII. 1992, T. Fujimura leg. (CTF; 24-0461722); lex., Tateiwamura, Fukushima Pref., 16-17. VI. 1990, K. Hirano leg. (24-0461746); lex., Atezaka-yamanohara, Oze, 5. IX. 1952, N. Fukuhara leg. (24-0461753); lex., Kiwadahara, Matsudai-machi, Niigata, 13. VII. 1996, S. Sakurai leg. (CSS; 24-0461735); lex., Date, Tokamachi, Niigata, 7. VI. 1997, S. Sakurai leg. (CSS; 24-0461740); 4exs., ditto, 14. VI. 1997, S. Sakurai leg. (CSS; 24-0461736~24-0461739); 3exs., Mt. Daibosatsu, Yamanashi Pref., 24. VII. 1985, T. Fujimura leg. (CTF; 24-0461713~24-0461715); lex., ditto, 5. VIII. 1986, T. Fujimura leg. (CTF; 24-0461716); lex., Higashiogawa, Katashina, Gumma, 24. VII. 1989, T. Fujimura leg. (CTF; 24-0461712); lex., Ido-shitsugen, 21. VII. 1985, T. K. leg. (CTK; 24-0461749); 3exs., Otto, Tsuchiura, Ibaraki Pref., 1. VI. 1980, T. Fujimura leg. (CTF; 24-0461707~24-0461709); lex., Kessoku, Ushiku, Ibaraki Pref., 26. V. 1988, T. Fujimura leg. (CTF; 24-0461710); lex., ditto, 4. VI. 1991, T. Fujimura leg. (CTF; 24-0461711); lex., Shishizuka-oike, Tsuchiura, Ibaraki Pref., 13-25. VII. 1989, K. Konishi leg. (Malaise Trap, 24-0461743); lex., Hikawa, Okutama, Tokyo, 10. VII. 1951, T. Fujimura leg. (CTF; 24-0461704); 2exs., Mt. Kagenobu, Tokyo, 11. VI. 1950, T. Fujimura leg. (CTF; 24-0461705~24-0461706); 3exs., Kobotoke pass, 13. V. 1951, Jun Kitano leg. (CJM; 24-0461741~24-0461742, 24-0461745); lex., Kobotoke, Tokyo, 11. VI. 1952, T. Fujimura leg. (CTF; 24-0461702); lex., ditto, 28. VI. 1952, T. Fujimura leg. (CTF; 24-0461703); 2exs., Fuchu, Tokyo, 18. V. 1951, T. Fujimura leg. (CTF; 24-0461697~24-0461698); lex., ditto, 22. VI. 1951, T. Fujimura leg. (CTF; 24-0461699); lex., ditto, 9. VI. 1953, T. Fujimura leg. (CTF; 24-0461701); lex., Kinuta,

Setagaya, Tokyo, 3. V. 1951, T. Fujimura leg. (CTF; 24-0461700); lex., Hatano, Kanagawa, 30. IV. 1950, I. Hattori leg. (24-0461751); lex., Funabara-Onsen, Izu, 21. VII. 1963, J. Minamikawa leg. (24-0461755); lex., Owashi, Mie Pref., 8. V. 1954, T. Fujimura leg. (CTF; 24-0461730); lex., Mt. Nachi, Wakayama Pref., 10. V. 1954, T. Fujimura leg. (CTF; 24-0461731); lex., Mt. Daisen, Tottori, 15. VII. 1956, T. Fujimura leg. (CTF; 24-0461732); lex., ditto, 22. VI. 1958, T. Fujimura leg. (CTF; 24-0461733); lex., Maki, Izumo, Shimane, 5. VI. 1968, T. Fujimura leg. (CTF; 24-0461734); lex., Izuhara, Tsushima Is., Nagasaki P., 23. V. 1989, Moriya leg. (24-0461748); 2exs., Mt. Kurino, Pr. Kagoshima, Kyushu, 6-10. VII. 1939, A. Aoki leg. (24-0461757~24-0461758); lex., Satamisaki, Ōsumi, Sata, 30. V. 1952, H. Hasegawa leg. (24-0461754); lex., Futamata, Iwaku, 2. VII. 1957 (CEK; 24-0461756); lex., 大山, 21. VII. 1958, E. Kawase leg. (CEK; 24-0461752); lex. (24-0461750; no data).

Agrilus decoloratus alazon Lewis, 1893

シラホシナガタマムシ

3exs., Mt. Fukuchi, Kokura, Kyushu, 5. VIII. 1955, M. Umebayashi leg. (CTF; 24-0461759~24-0461761).

Agrilus discalis Saunders, 1873

ヒシモンナガタマムシ

lex., Hiu, Ojiya-shi, Niigata, 6. V. 2003, S. Sakurai leg. (CSS; 24-0461776); lex., Ogino-machi, Nagaoka-shi, Niigata, 7. X. 2005, S. Sakurai leg. (CSS; 24-0461777); lex., Kawashimizu, Ogi-machi, Niigata, 8. V. 2002, S. Sakurai leg. (CSS; 24-0461778); 3exs., Kessoku, Ushiku, Ibaraki Pref., 28. IV. 1988, T. Fujimura leg. (CTF; 24-0461773~24-0461775); 3exs., Ushiku, Ibaraki Pref., 28. IV. 1987, T. Fujimura leg. (CTF; 24-0461770~24-0461772); lex., Fujimi-Hill, Tokyo, 8. V. 1951, J. Kitano leg. (CJM; 24-0461781); lex., Houdatsu, 9. V. 1955, E. Kawase leg. (CEK; 24-0461782); lex., Nebukawa, Kanagawa, 7. VIII. 1967, N. Oho leg. (CNO; 24-0461780); 5exs., Tobisu, Izumo, Shimane, 13. V. 1958, T. Fujimura leg. (CTF; 24-0461765~24-0461769); lex., Mt. Oboshi, Tsushima Is., 1-4. V. 1989, K. Konishi leg. (by Yellow Pan Trap) (24-0461779); lex., Tsurugi, 20. V. 1956 (CEK; 24-0461783).

Agrilus daimio Obenberger, 1936

ダイミヨウナガタマムシ

lex., Akibasan, Yuzawa-machi, Niigata 6. VI. 2002, S. Sakurai leg. (CSS; 24-0461784); 2exs., Hanazono-keikoku, Sadanami-buraku, Kitaibaraki City, Ibaraki Pref., 7. VII. 1979, S. Ohmomo leg. (24-0461786~24-0461787); lex., Muikaichi, Shimane Pref., 25. V. 1964, H. Kadowaki leg. (24-0461785).

Agrilus fortunei Lewis, 1893

コガネナガタマムシ

lex., Mt. Takao, Tokyo, 29. IV. 1969, J. Minamikawa leg. (24-0461788); 2exs., ditto, 30. VI. 1971, S. Ohmomo leg. (24-0461789~24-0461790).

Agrilus friebi Obenberger, 1935

クヌギナガタマムシ

lex., Shinsei, Memuro, Tokachi, Hokkaido, 24. VI. 1974, T. Fujimura leg. (CTF; 24-0461792); lex., Fuchu, Tokyo, 17. V. 1952, T. Fujimura leg. (CTF; 24-0461791); lex., Kobotoke-pass, 15. V. 1949, J. Kitano leg. (CJM; 24-0461793).

Agrilus planipennis Fairmaire, 1888

アオナガタマムシ (図6)

lex., Shin-Arashiyama, Memuro, Tokachi, Hokkaido, 22. X. 1974, T. Fujimura leg. (CTF; 24-0461794).

Agrilus hattorii Nakane, 1983

ヒメアサギナガタマムシ

lex., Suginami, Tokyo, 29. V. 1950, T. Fujimura leg. (CTF; 24-0461795).

Agrilus komareki komareki Obenberger, 1925

クワナガタマムシ

lex., Tsukuba Univ., Ibaragi Pref., 12. V. 1979, S. Ohmomo leg. (24-0461797); lex., Jōmine-san, Saitama P., 6. V. 1972, H. Hasegawa leg. (24-0461796).

Agrilus moerens Saunders, 1873

アサギナガタマムシ

lex., Hōshi, Gumma Pref., 17. VII. 1952, J. Kitano leg. (CJM; 24-0461798); 2exs., Tsukuba Univ., Ibaragi Pref., 12. V. 1979, S. Ohmomo leg. (24-0461799~24-

0461800).

Agrilus imitans Lewis, 1893

ムネアカナガタマムシ

lex., Mt. Inunaki, Kurate-gun, Fukuoka Pref., 17. VI. 1984, S. Ogata leg. (24-0461804); 3exs., ditto., 30. VI. 1984, S. Ogata leg. (24-0461801~24-0461803).

Agrilus spinipennis Lewis, 1893

ケヤキナガタマムシ

2exs., Keto, Kawauchi, Fukushima Pref., 31. VII. 1993, T. Fujimura leg. (CTF; 24-0461805~24-0461806); lex., Eda, Iwaki City, Fukushima, 4. VIII. 1976, S. Ohmomo leg. (24-0461813); lex., Hôshi-onsen, Gumma Pref., 12. VIII. 1954, T. Yushima leg. (24-0461812); 2exs., Nippara, Oku-Tama, 25. VII. 1952, J. Kitano leg. (CJM; 24-0461810, 24-0461811); lex., Mt. Takao, Tokyo Pref., 27. VI. 1971, S. Ohmomo leg. (24-0461814); 2exs., Tsuwano, Shimane, 1. VI. 1967, T. Fujimura leg. (CTF; 24-0461808~24-0461809); lex., Kuroson, Kochi Pref., 12. VII. 1992, T. Fujimura leg. (CTF; 24-0461807).

Agrilus pilosovittatus Saunders, 1873

シラケナガタマムシ

lex., Yunohama, Yamagata Pref., 21. VI. 1955, H. Hasegawa leg. (24-0461823); 2exs., Lake Oguni, Fukushima Pref., 4. IX. 1952, T. Fujimura leg. (CTF; 24-0461815~24-0461816); lex., Yokokawa, Haramachi, Fukushima, 19. V. 1990, M. Yoshida leg. (24-0461819); 2exs., Tajima, Hukushima-K. (=Fukushima Pref.), 25. VI. 1954, S. Kato leg. (24-0461820~24-0461821); lex., Miure, Kiso-ontake, 19. VII. 1952, H. Hasegawa leg. (24-0461822); lex., Fujioka, Gumma P., 6. V. 1972, H. Hasegawa leg. (24-0461825); lex., Jômine-san, Saitama P., 6. V. 1972, H. Hasegawa leg. (24-0461824); lex., Fuchu, Tokyo, 3. VI. 1953, T. Fujimura leg. (CTF; 24-0461817); lex., Kinuta, Setagaya, Tokyo, 15. V. 1950, T. Fujimura leg. (CTF; 24-0461818).

Agrilus ribbei Kiesenwetter, 1879

ホソアシナガタマムシ

lex., Gorinzawa, Hokkaido, 25. VI. 1958, H. Hasegawa leg. (24-0461893); 2exs., Fushimikyo, Memuro,

Tokachi, Hokkaido, 18. VI. 1972, T. Fujimura leg. (CTF; 24-0461845~24-0461846); lex., Ameyajima, Memuro, Tokachi, Hokkaido, 9. VII. 1972, T. Fujimura leg. (CTF; 24-0461847); 4exs., Shinsei, Memuro, Tokachi, Hokkaido, 26. VI. 1971, T. Fujimura leg. (CTF; 24-0461848~24-0461851); lex., Fushimikyo, Memuro, Tokachi, Hokkaido, 15. VI. 1973, T. Fujimura leg. (CTF; 24-0461844); 4exs., Yunohana, Minamiaizu, Fukushima Pref., 14. VI. 1987, T. Fujimura leg. (CTF; 24-0461830~24-0461833); 35exs., Hinoemata, Fukushima Pref., 14-15. VI. 1986, M. Miyazaki leg. (24-0461853~24-0461887); lex., ditto, 9-10. VI. 1990, K. Konishi leg. (24-0461889); lex., Tateiwamura, Fukushima Pref., 16-17. VI. 1990, K. Hirano leg. (24-0461888); lex., Date, Tokamachi, Niigata, 7. VI. 1997, S. Sakurai leg. (CSS; 24-0461890); lex., Mt. Daibosatsu, Yamanashi Pref., 34. VII. 1985, T. Fujimura leg. (CTF; 24-0461852); 2exs., Takaragawa, Okutone, Gumma, 18. VII. 1953, T. Fujimura leg. (CTF; 24-0461829, 24-0461841); lex., Kawamata, Tochigi Pref., 25. VII. 1987, T. Fujimura leg. (CTF; 24-0461840); lex., Kessoku, Ushiku, Ibaraki Pref., 12. VI. 1989, T. Fujimura leg. (CTF; 24-0461834); lex., ditto, 12. VI. 1991, T. Fujimura leg. (CTF; 24-0461835); lex., ditto, 4. VII. 1991, T. Fujimura leg. (CTF; 24-0461836); lex., Ushiku, Ibaraki Pref., 25. V. 1981, M. Miyazaki leg. (24-0461891); lex., Angyo, Saitama, 13. V. 1951, I. Hattori leg. (24-0461892); lex., Fuchu, Tokyo, 18. V. 1948, T. Fujimura leg. (CTF; 24-0461837); lex., Setagaya, Tokyo, 25. VI. 1950, T. Fujimura leg. (CTF; 24-0461838); lex., Suginami, Tokyo, 27. V. 1950, T. Fujimura leg. (CTF; 24-0461839); lex., Setagaya, Tokyo, 11. VI. 1950, T. Fujimura leg. (CTF; 24-0461842); lex., Asakawa, Tokyo, 11. VI. 1952, T. Fujimura leg. (CTF; 24-0461843); 2exs., Mt. Daisen, Tottori, Japan, 22. VI. 1958, T. Fujimura leg. (CTF; 24-0461826~24-0461827); lex., ditto, 23. VI. 1958, T. Fujimura leg. (CTF; 24-0461828); lex., 老黒山, 21. VIII. 18, Kawaguchi leg. (CEK; 24-0461894).

Agrilus satoi Y. Kurosawa, 1954

サトウナガタマムシ

lex., Shiiba, Miyazaki Pref., 25. VII. 1992, T. Fujimura leg. (CTF; 24-0461895).

Agrilus salicivola Y. Kurosawa, 1963

ヤナギナガタマムシ

lex., Fushimikyo, Memuro, Tokachi, Hokkaido, 15. VI. 1973, T. Fujimura leg. (CTF; 24-0461896); lex., Hidaka T., Hokkaido, 23-25. VI. 1986, H. Hasegawa leg. (24-0461897).

Agrilus sospes Lewis, 1893

シロテンナガタマムシ

lex., Lake Oguni, Fukushima Pref., 4. IX. 1952, T. Fujimura leg. (CTF; 24-0461898); 3exs., Mt. Takao, Tokyo Pref., 27. VI. 1965, S. Ohmomo leg. (24-0461901~24-0461903); 2exs., Ai, Nita, Shimane, 11. V. 1960, T. Fujimura leg. (24-0461899~24-0461900).

Agrilus subrobustus Saunders, 1873

ネムノキナガタマムシ

lex., Omi, Sekikawa, Niigata, 9. VII. 2003, S. Sakurai leg. (CSS; 24-0461904); 3exs., Muikaichi, Shimane Pref., 25. VI. 1964, H. Kadowaki leg. (24-0461905~24-0461907).

Agrilus tempestivus Lewis, 1873

ウグイスナガタマムシ

lex., Mt. Keicho, Tochigi Pref., 8. VIII. 1981, M. Miyazaki leg. (24-0461910); lex., Mt. Takao, Tokyo Pref., 27. VI. 1965, S. Ohmomo leg. (24-0461914); lex., ditto, 5. V. 1967, S. Ohmomo leg. (24-0461915); lex., ditto, 15. V. 1968, S. Ohmomo leg. (24-0461916); lex., ditto, 16. V. 1971, S. Ohmomo leg. (24-0461913); lex., Mt. Daisen, Tottori, 22. VI. 1958, T. Fujimura leg. (CTF; 24-0461908); lex., Hamahara, Ochi, Shimane Pref., 11. V. 1986, T. Fujimura leg. (CTF; 24-0461909); lex., Mt. Oboshi, Tsushima Is., Nagasaki Pref., 2. V. 1989, K. Konishi leg. (24-0461911); lex. (24-0461912; no data).

Agrilus viridiobscurus Saunders, 1873

アオグロナガタマムシ

lex., Kanai, Machida, Tokyo, 28. V. 1981, T. Niisato leg. (24-0461917); lex., Tokura, Konaka, Tokyo, 6. VII. 1951, H. Hasegawa leg. (24-0461918).

Agurilus yamabusi Miwa et Chûjô, 1940

ヒコサンナガタマムシ

lex., Kobotoke-pass, 13. V. 1951, J. Kitano leg. (24-0461919).

Agrilus spp.

ナガタマムシ属の不明種

lex., Mt. Hayachine, Iwate Pref., 1-3. VII. 1988, H. Makihara leg. (24-0461932); lex., Sanze-Yura, Yamagata Pref., 14. V. 1955, H. Hasegawa leg. (24-0461924); lex., Yokokawa, Haramachi, Fukushima, 19. V. 1990, K. Hirano leg. (24-0461929); 2exs., Hinoemata, Fukushima Pref., 14-15. VI. 1986, M. Miyazaki leg. (24-0461930~24-0461931); lex., ditto, 9-10. VI. 1990, K. Konishi leg. (24-0461933); lex., Tateiwamura, Fukushima Pref., 16-17. VI. 1990, K. Hirano leg. (24-0461934); lex., Shindenbara, Minami-Aizu, Fukushima Pref., 18. VII. 1982, S. Ohmomo leg. (24-0461923); lex., Yamabushiyama, Tsunan-machi, Niigata, 10. VI. 2002, S. Sakurai leg. (CSS; 24-0461936); lex., Mikura, Tsunan-machi, Niigata, 26. V. 2004, S. Sakurai leg. (CSS; 24-0461937); 3exs., Nikko, Tochigi P., 5. VII. 1937, N. Kumasawa leg. (24-0461938~24-0461940); lex., Motoyu Spa, Shiobara, Tochigi, 23. VI. 2001, S. Sakurai leg. (CSS; 24-0461935); lex., Nishigahara, I. V. 1935, Nagai leg. (24-0461921); lex., Asakawa, Tokyo, 17. V. 1953, A. Habu leg. (24-0461925); lex., Mt. Daisen, Tottori, 22. VI. 1958, T. Fujimura leg. (CTF; 24-0461926); 2exs., ditto, 23. VI. 1958, T. Fujimura leg. (CTF; 24-0461927~24-0461928); 1ex., 19. V. 1952 (CEK; 24-0461920; partially illegible label data); lex. (24-0461922; no data).

Aphanisticini ケシタマムシ族

Aphanisticus yasumatsui Y. Kurosawa, 1954

ヤスマツケシタマムシ

lex., Kofutamata, 13. XII. 1955 (CEK; 24-0461941).

Endelus collaris kerremansi Théry, 1927

キンイロエグリタマムシ (図12)

lex., Mt. Oboshi, Tsushima Is., 1-4. V. 1989, K. Konishi leg. (24-0461942).

Trachydini チビタマムシ族

Trachys auricollis Saunders, 1873

クズノチビタマムシ

lex., Kainogawa, Toukamachi-shi, Niigata, 20. IX. 1995, S. Sakurai leg. (CSS; 24-0461953); lex., Akaike, Nagaoka, Niigata, 8. VI. 1995, S. Sakurai leg. (CSS; 24-0461952); lex., Tassha-Aikawa, Sado Is., Niigata P., 28. VIII. 1963, H. Hasegawa leg. (24-0461955); lex., Fujioka, Gumma P., 6. V. 1972, H. Hasegawa leg. (24-0461958); lex., Otto, Tsuchiura, Ibaraki Pref., 29. VII. 1980, T. Fujimura leg. (CTF; 24-0461945); 3exs., Kessoku, Ushiku, Ibaraki Pref., 8. VI. 1987, T. Fujimura leg. (CTF; 24-0461949~24-0461951); lex., Kobotoke, Tokyo, 11. VI. 1952, T. Fujimura leg. (CTF; 24-0461947); lex., Kobotoke pass, 27. VII. 1951, Jun Kitano leg. (CJM; 24-0461973); lex., Mt. Takao, Tokyo Pref., 27. VII. 1955, Y. Utsugi leg. (24-0461957); lex., Denenchofu, Tokyo, 14. IV. 1953, T. Fujimura leg. (CTF; 24-0461948); 2exs., Mt. Shiroyama, Kushikawa, Kanagawa Pref., 7. IV. 1954, T. Fujimura leg. (CTF; 24-0461946); lex., Sekidousan, 26. VIII. 1955 (CEK; 24-0461962); lex., Saigo, Okino-shima, Shimane Pref., 16. VIII. 1963, H. Kadowaki leg. (24-0461954); lex., Gokamura, Okino-shima, Shimane, 8. V. 1964, H. Kadowaki leg. (24-0461956); lex., Kutami, Hirata, Shimane, 13. VII. 1958, T. Fujimura leg. (CTF; 24-0461944); lex., Magome, Ôsumi, Sata, 23. V. 1952, H. Hasegawa leg. (24-0461959); 2exs., Magome-Hezuka, Ôsumi, Sata, 24. V. 1952, H. Hasegawa leg. (24-0461960~24-0461961); lex., Anbou, Yakushima Isl., Kagoshima, 8-23. X. 1982, M. Miyazaki leg. (Nat. Inst. Agro-Env. Sci. Coll. Tsukuba, Japan, 24-0461963); lex., Miyaguchi, 7. V. 1950, Kawaguchi leg. (24-0461964).

Trachys cupricolor Saunders, 1873

ドウイロチビタマムシ (図13)

lex., Nasu, Tochigi Pref., 14. VII. 1982, I. Hattori leg. (24-0461966); lex., Kobotoke-pass, 13. V. 1951, Jun Kitano leg. (CJM; 24-0461965).

Trachys dilaticeps Gebhardt, 1929

オオダンダラチビタマムシ

2exs., Amami-Oshima Is., 9-10. VII. 1985, N. Oho leg. (24-0461967~24-0461968).

Trachys robusta Saunders, 1873

サシゲチビタマムシ

2exs., Yokohama, Kanagawa, 2. II. 1939, Sadako Kato leg. (CTF; 24-0461969~24-0461970); lex., Enoshima, 12. XII. 1948, N. Fukuhara leg. (24-0461971); lex., Manazuru, 8. III. 1949, N. Fukuhara leg. (24-0461972).

Trachys variolaris Saunders, 1873

ダンダラチビタマムシ

lex., Shonaruto, Saitama, 18. V. 1952, H. Yuasa leg. (24-0461978); lex., Nokogiriyama, Okutama, 5. V. 1951, I. Hattori leg. (24-0461976); lex., ditto, 5. V. 1951, H. Hasegawa leg. (24-0461977); lex., Fuchu, Tokyo, 10. VII. 1952, T. Fujimura leg. (CTF; 24-0461974); lex., Asakawa, Tokyo, 21. V. 1953, T. Fujimura leg. (CTF; 24-0461975).

Trachys minuta salicis (Lewis, 1893)

ヤナギチビタマムシ

lex., Nayoro, Hokkaido, 8. VII. 1950, A. Kubo leg. (CJM; 24-0461981); 2exs., Otofuke, Hokkaido, 22. VI. 1969, I. Hattori leg. (24-0461982~24-0461983); lex., Iwanai, Obihiro, Tokachi, Hokkaido, 14. VI. 1974, T. Fujimura leg. (CTF; 24-0461979); lex., Nurukawa, Aomori Pref., 5. VIII. 1953, K. Sadanaga leg. (24-0461989); lex., Kosagawa, Akita Pref., 16. V. 1955, H. Hasegawa leg. (24-0461985); lex., Oonuma, near Yamagata, 11. V. 1955, H. Hasegawa leg. (24-0461984); lex., Hamazaki, Yukawa, Fukushima, 2. X. 1994, S. Sakurai leg. (CSS; 24-0461980); lex., Kiso-ontake, Kaida-mura ~Kurosawa-mura, 15. IX. 1953, H. Hasegawa leg. (24-0461987); lex., Kiso-ontake, Kurosawa-Ôtaki, 16. IX. 1953, H. Hasegawa leg. (24-0461988); lex., Miure, Kiso-ontake, 19. VII. 1952, H. Hasegawa leg. (24-0461991); lex., Kiso-ontake, 2go-3go, 20. VII. 1952, H. Hasegawa leg., on *Salix miyabeana* (24-0461992); lex., Mt. Takao, 23. IX. 1952, N. Fukuhara leg. (24-0461990); lex., Hakusan, Ninokoshi, Ishikawa Pref., 11. VIII. 1955, Eiji Kawase leg. (CEK; 24-0461986); 2exs., Sekidousan, 26. VIII. 1955 (CEK; 24-0461993~24-0461994); lex., Madarao, 14. V. 1950 (CEK; 24-0462005).

Trachys saundersi Lewis, 1893

ソーンダースチビタマムシ

lex., Kumazawa, Uragawara-mura, Niigata, 13. VII. 1996, S. Sakurai leg. (CSS; 24-0461995); lex., Kiso-ontake, Kaida-mura~Kurosawa-mura, 15. IX. 1953, H. Hasegawa leg. (24-0461998); lex., Konaka, Tokura, 6. VII. 1951, H. Hasegawa leg. (24-0461997); lex., Agano, Saitama Pref., 17. VI. 1953, H. Hasegawa leg. (24-0461996); lex., Hakusan, Ishikawa Pref., 12. VIII. 1959, E. Kawase leg. (24-0462001); 3exs., Sekidousan, 26. VIII. 1955 (CEK; 24-0462002~24-0462004); 2exs., Mt. Daisen, Tottori, 22. VI. 1958, T. Fujimura leg. (CTF; 24-0462029~24-0462030); 2exs., Saigo, Okinoshima, Shimane Pref., 10. V. 1964, H. Hasegawa leg. (24-0461999~24-0462000); lex., Ottachi, Izumo, Shimane, 6. V. 1961, T. Fujimura leg. (CTF; 24-0462031).

Trachys tsushimae Obenberger, 1922

アカガネチビタマムシ

lex., Kiso-ontake, Kurosawa-Ôtaki, 16. IX. 1953, H. Hasegawa leg. (24-0462014); lex., Kessoku, Ushiku, Ibaraki Pref., 7. V. 1991, T. Fujimura leg. (CTF; 24-0462007); lex., ditto, 9. VII. 1991, T. Fujimura leg. (CTF; 24-0462006); 2exs., Mt. Takao, 3. V. 1952, I. Hattori leg. (24-0462011~24-0462012); lex., Kozu, Sagami, 29. X. 1950, N. Fukuhara leg. (24-0462013); lex., Ai, Nita, Shimane, 11. V. 1960, T. Fujimura leg. (CTF; 24-0462008); 2exs., Mehoro, Tsushima Is., 29. IV - 4. V. 1989, K. Konishi leg. (Hanging Trap) (24-0462009~24-0462010); lex., Magome, Ôsumi, Sata, 23. V. 1952, H. Hasegawa leg. (24-0462062); lex., Hezuka, Ôsumi, Sata, 25. V. 1952, H. Hasegawa leg. (24-0462063).

Trachys inconspicua Saunders, 1873

ウメチビタマムシ

2exs., Tokiwadai, Tokyo, VII. 1950, H. Yuasa leg., on *Prunus mume* (24-0462015~24-0462016); lex., Yabo, 23. VI. 1949, E. Yoshida leg. (24-0462017).

Trachys reitteri Obenberger, 1930

マメチビタマムシ

lex., Kojimadani-mura, Ninohe-gun, Iwate, 10. VII. 1949, H. Sugawara leg. (24-0462022); lex., Asakawa, Tokyo, 21. V. 1953, T. Fujimura leg. (CTF; 24-0462018); lex.,

ditto, 19. VIII. 1987, K. Konishi leg. (24-0462020); lex., Suginami, Tokyo, 27. VII. 1955, N. Fukuhara leg. (24-0462021); 2exs., Tanashi-noujo, Tokyo, 20. V. 1951, H. Hasegawa leg. (24-0462024~24-0462025); lex., Nagareyama-shi, Chiba P., 6. IX. 1975, J. Minamikawa leg. (24-0462023); lex., Ai, Nita, Shimane, 11. V. 1960, T. Fujimura leg. (CTF; 24-0462019).

Trachys broussonetiae Y. Kurosawa, 1985

コウゾチビタマムシ

lex., Utatsu, 12. IX. 1954, E. Kawase leg. (CEK; 24-0462026); lex., Kurayama, Isikawa Pr., 1. V. 1953, Eiji Kawase leg. (CEK; 24-0462027); lex., Sekidousan, 26. VIII. 1955 (CEK; 24-0462028).

Trachys yanoi Y. Kurosawa, 1959

ヤノナミガタチビタマムシ

lex., Takadateyama, Yamagata Pref., 15. IX. 1954, H. Hasegawa leg. (24-046254); 3exs., Nasu, Tochigi Pref., 14. VII. 1982, I. Hattori leg. (24-046255); lex., Mt. Utatsu-yama, VII. 1953, Togashi leg. (CEK; 24-046259); lex., Kessoku, Ushiku, Ibaraki Pref., 10. VI. 1992, T. Fujimura leg. (CTF; 24-0462039); lex., Angyo, Saitama, 13. V. 1951, I. Hattori leg. (24-046256); lex., Mt. Takao, Tokyo Pref., 17. V. 1953, T. Fujimura leg. (CTF; 24-0462043); lex., Yaho, Minamitama, Tokyo, 17. VI. 1952, N. Fukuhara leg. (24-046253); lex., Fuchu, Tokyo, 12. V. 1952, T. Fujimura leg. (CTF; 24-0462034); lex., ditto, 14. V. 1952, T. Fujimura leg. (CTF; 24-0462032); lex., ditto, 2. VII. 1952, T. Fujimura leg. (CTF; 24-0462033); lex., Tachikawa, 16. VI. 1950, N. Fukuhara leg. (24-046257); lex., Asakawa, Tokyo, 21. V. 1953, T. Fujimura leg. (CTF; 24-0462035); 4exs., Ikegami, Tokyo, 23. II. 1952, T. Fujimura leg. (CTF; 24-0462036~24-0462037); 2exs., ditto, 14. V. 1952, T. Fujimura leg. (CTF; 24-0462038, 24-0462042); 2exs., Fujimi-Hill, Tokyo, 8. V. 1944, J. Kitano leg. (CJM; 24-0462044~24-0462045); 2exs., Nishigahara, 25. IV., K. K. leg. (24-0462046~24-0462047); 2exs., Shimoigusa, 15. V. 1930, K. Iwamoto leg. (24-0462048); 3exs., ditto, 25. V. 1930, K. Iwamoto leg. (24-0462049); 2exs., Yokohama, Kanagawa, 2. II. 1939, K. Fujimura leg. (CTF; 24-0462040~24-0462041); 3exs., Tsurugi, VIII. 1955, Togashi leg. (CEK; 24-046258, 24-046260~24-

046261); 4exs. (24-046250~24-046252; no data).

Trachys spp.

チビタマムシ属の不明種

lex., Suginami, Tokyo, 25. VI. 1949, T. Fujimura leg. (CTF; 24-0462064); lex., Asakawa, Tokyo, 21. V. 1953, T. Fujimura leg. (CTF; 24-0462065); lex., Meguro, Tokyo, 2. IV. 1939, S. Nagai leg. (24-0462072); lex., Shimura, 7. V., Koyama leg. (24-0462069); lex., Manazuru, 8. IV. 1949, N. Fukuhara leg. (24-0462070); lex., Ise-Jingu (Naigu), Miye Pref., 8. V. 1954, T. Fujimura leg. (CTF; 24-0462067); lex., Nakanoshima, Osaka-city, 12. V. 1954, T. Fujimura leg. (CTF; 24-0462066); lex., Hagi, Hiroshima-Ken, 31. XII. 1948 (24-0462071); lex., Kyushu (24-0462068).

Habroloma (Parahabroloma) griseonigrum (Saunders, 1873)

ハイイロヒラタチビタマムシ (図14)

lex., Asakawa, Tokyo, 17. V. 1953, A. Habu leg. (24-0462074); lex., ditto, 19. VIII. 1987, K. Konishi leg. (24-0462073).

Habroloma (Parahabroloma) subbicorne (Motschulsky, 1860)

ヒラタチビタマムシ

lex., Dôshinchô, 13. IV. 1950, J. Kitano leg. (24-0462075); lex., Fuchu, Tokyo, 8. VIII. 1952, T. Fujimura leg. (CTF; 24-0462076); lex., Sekidousan, 26. VIII. 1955 (CEK; 24-0462077).

Habroloma (Parahabroloma) kagoshimanum (Obenberger, 1940)

シロズヒラタチビタマムシ

lex., Hezuka, Ôsumi, Sata, 25. V. 1952, H. Hasegawa leg. (24-0462078).

Ⅲ 特筆すべき種とその標本情報

(Remarkable species and information of specimens)

1. *Nipponobuprestis querceti* (Saunders) クロマダラタマムシ (図2)

河川敷などのエノキの古木に依存している種で、治水工事等の影響により今もなお生息地の破壊が進んでいる

地域も少なくない。そのため、現在では多くの地域で絶滅危惧種として取り上げられている種であり、過去の標本は貴重な研究資料となるであろう。農環研には、和歌山県産1個体（昆虫標本番号24-0462088）および島根県産1個体（昆虫標本番号24-0461210）が保管されている。

2. *Eurythyrea tenuistriata* Lewis アオタマムシ (図3)

日本産タマムシの中でも大型美麗種の一つに挙げられる。個体数は一般的にどの産地でも少ない。また、雄の採集例は極めて少なかったが、近年ではブナの生葉に集まることが知られるようになり、雄もしばしば採集されるようになった。寄主植物はモミが知られている。農環研には、東京都産3個体（昆虫標本番号24-0461263, 24-04612264, 24-0461265）が保管されている。

3. *Chrysobothris boninensis boninensis* Y. Kurosawa オガサワラムツボシタマムシ (図4)

現在、本種は小笠原諸島の人為的攪乱による環境破壊や特定外来生物であるグリーンアノール（トカゲ目イグアナ科）による捕食圧によって絶滅の危機に瀕している。父島および母島産の標本は特に稀少であるため、大変貴重な資料である。農環研には、父島産1個体（昆虫標本番号24-0461343）が保管されている。

4. *Agrilus auriventris* Saunders ミカンナガタマムシ (図5)

柑橘類の害虫として古くから知られている種であり、関東以西の日本各地および東南アジアに分布する。色彩などにおいてアレスミカンナガタマムシによく似るが、尾節板の形状により容易に区別される。農環研には、佐賀県産2個体（昆虫標本番号24-0461692, 24-0461693）と南西諸島産1個体（昆虫標本番号24-0461694）が保管されている。

5. *Agrilus planipennis* Fairmaire アオナガタマムシ (図6)

日本産 *Agrilus* 属の中では、クロナガタマムシと並んでたいへん大型の種である。寄主植物はアオダモ類やサワグルミが知られている。一般的にどの産地でも非常に稀なようである。農環研には、北海道産1個体（昆虫標本番号24-0461794）が保管されている。

IV 引用文献 (References)

- 1) 秋山黄洋・大桃定洋 (2001) : 世界のタマムシ大図鑑. p.341, 120 pls., 月刊むし・昆虫大図鑑シリーズ, **4**. むし社, 東京
- 2) Bellamy, C. (2003) : An illustrated summary of the higher classification of the superfamily Buprestoidea (Coleoptera). *Folia Heyrovskyana*, suppl., **10**, 197
- 3) Bellamy, C. (2008a) : A World Catalogue and Bibliography of the Jewel Beetles (Coleoptera: Buprestoidea), Volume 1: Introduction; Fossil Taxa; Schizopodidae; Buprestidae: Julodinae-Chrysochroinae: Poecilonotini. *Pensoft Series Faunistica*, **76**, 1-625
- 4) Bellamy, C. (2008b) : A World Catalogue and Bibliography of the Jewel Beetles (Coleoptera: Buprestoidea), Volume 2: Chrysochroinae: Sphenopterini through Buprestinae: Stigmoderini. *Pensoft Series Faunistica*, **77**, 626-1259
- 5) Bellamy, C. (2008c) : A World Catalogue and Bibliography of the Jewel Beetles (Coleoptera: Buprestoidea), Volume 3: Buprestinae: Pterobothrini through Agrilinae: Rhaeboscelina. *Pensoft Series Faunistica*, **78**, 1260-1931
- 6) Bellamy, C. (2008d) : A World Catalogue and Bibliography of the Jewel Beetles (Coleoptera: Buprestoidea), Volume 4: Agrilinae: Agrilina through Trachyini. *Pensoft Series Faunistica*, **79**, 1932-2684
- 7) Bellamy, C. (2009) : A World Catalogue and Bibliography of the Jewel Beetles (Coleoptera: Buprestoidea), Volume 5 : Appendices, Bibliography, Indices. *Pensoft Series Faunistica*, **80**, 2685-3264
- 8) Jendek, E. (2007) : Nineteen new *Agrilus* species from the Palearctic and Oriental regions (Coleoptera: Buprestidae: Agrilinae). *Entomological Problems*, **37**, 31-43
- 9) 日本応用動物昆虫学会編 (2006) : 農林有害動物・昆虫名鑑. 増補改訂版, p.387, 日本応用動物昆虫学会, 東京
- 10) 大桃定洋 (2006) : 最近のタマムシ研究. 月刊むし, **420**, 2-11
- 11) Ohmomo, S. (2006) : Buprestid beetles new to the Japanese fauna: Part 4 (Coleoptera, Buprestidae) . *The Pan-Pacific Entomologist*, **82**, 242-249

V 図版 (Figure Plates)



Fig. 1. *Chrysochroa fulgidissima fulgidissima* (Schöherr)
ヤマトタマムシ (昆虫標本番号24-0461089), 体長
35.5 mm.



Fig. 2. *Nipponobuprestis querceti* (Saunders) クロマダラ
タマムシ (昆虫標本番号24-0462088), 体長19.5
mm.



Fig. 3. *Eurythyrea tenuistriata* Lewis アオタマムシ (昆虫
標本番号24-0461265), 体長19.8 mm.



Fig. 4. *Chrysobothris boninensis boninensis* Y. Kurosawa
オガサワラムツボシタマムシ (昆虫標本番号24-
0461343), 体長9.4 mm.



Fig. 5. *Agrilus auriventris* Saunders ミカンナガタマムシ
(昆虫標本番号24-0461794), 体長7.2 mm.

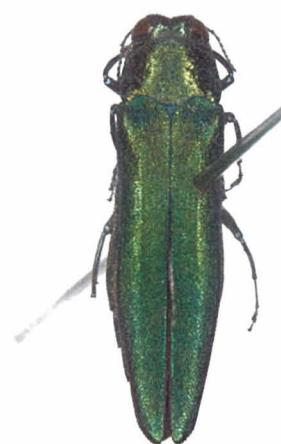


Fig. 6. *Agrilus planipennis* Fairmaire アオナガタマムシ
(昆虫標本番号24-0461692), 体長12.5 mm.



Fig. 7. *Acmaeodera luzonica* Nonfried キボシフナガタタマムシ (昆虫標本番号24-0461692), 体長10.0 mm.



Fig. 8. *Paratrachys hederiae hederiae* (Saunders) ミスジツブタタマムシ (昆虫標本番号24-0461219), 体長3.5 mm.

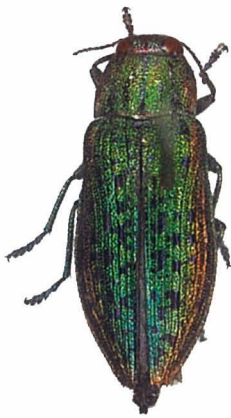


Fig. 9. *Ovalisia (Scintillatrix) protiosa* (Mannerheim) キンヘリタタマムシ (昆虫標本番号24-0461228), 体長10.0 mm.



Fig. 10. *Toxoscelus auriceps auriceps* (Saunders) クリタタマムシ (昆虫標本番号24-0461371), 体長4.5 mm.



Fig. 11. *Coraebus hastanus oberthurei* Lewis ミドリナカボソタタマムシ (昆虫標本番号24-0461387), 体長11.0 mm.



Fig. 12. *Endelus collaris kerremansi* Théry キンイロエグリタタマムシ (昆虫標本番号24-0461943), 体長5.5 mm.



Fig. 13. *Trachys cupricolor* Saunders ドウイロチビタマムシ
(昆虫標本番号24-0461966), 体長4.0 mm.



Fig. 14. *Habroloma (Parahabroloma) griseonigrum*
(Saunders) ハイイロヒラタチビタマムシ(昆虫標本
番号24-0462073), 体長3.0 mm.

A list of specimens of Japanese Buprestidae (Insecta: Coleoptera) preserved in the Insect Museum of the National Institute for Agro-Environmental Sciences

Takashi Kurihara, Hiraku Yoshitake, Yukinobu Nakatani and Shin-ichi Yoshimatsu

Summary

A list of 1,045 Japanese buprestid specimens deposited at the Insect Museum of the National Institute for Agro-Environmental Sciences is published. It consists of 69 species belonging to 16 genera, 10 tribes, and 4 subfamilies. Notes on five remarkable species are also provided. Abbreviations of the main collectors are as follows: T. Fujimura Collection (CTF); E. Kawase Collection (CEK); T. Kumazawa Collection (CTK); J. Mitsuhashi Collection (CJM); N. Oho Collection (CNO); S. Sakurai Collection (CSS); T. Yoshihara Collection (CTY).